

2023

社會與環境報告

雙信電機株式會社

雙信DEVICE株式會社

雙信POWERTECH株式會社

立信電子株式會社

SOSHIN ELECTRONICS(M)SDN.BHD

CONTENTS

前言

○ 前言	1
○ SDGs (永續發展目標)	2
○ 社會性報告	
尊重人性	4
舒適的職場環境、人才培育、 CSR相關措施	5
地區社交合作、社會貢獻活動	6
舒適的職場環境	9
○ 環境報告	
環境管理系統	10
節能措施	11
○ 資料集	
環境資料	13
社會資料	15

本報告的製作目的在於，藉由介紹雙信電機集團對於永續之看法與相關措施內容，使各位利害關係人能夠更進一步了解敝公司集團。

對於敝公司活動的重要元素：「社會性」與「環境保護」，將公開具體的實施例與定量資料來介紹我們的活動成果。

□ 調查期間

活動實績：2022年度

資料集：2018年度～2022年度

※2022年度因會計年度變更，為2022年4月～12月之總計資料。

□ 調查範圍

雙信電機株式會社

雙信DEVICE株式會社

雙信POWERTECH株式會社

立信電子株式會社

SOSHIN ELECTRONICS(M)SDN.BHD

實現SDGs (永續發展目標) 的策略

雙信電機集團主張，透過聯合國採用的「永續發展目標 (SDGs : Sustainable Development Goals) 」為指標的商業活動，為解決廣泛社會問題作出全面性貢獻，已是重要的企業社會責任。雙信電機集團已針對可實施應對策略的項目，實行各種體現價值主張的活動。

分類	目標	雙信電機集團的價值主張	措施實例	
商業活動	 經濟適用的清潔能源	<ul style="list-style-type: none"> 在提升電力與通訊品質等有效利用能源方面，創造能夠貢獻一己之力的解決方案。 	<ul style="list-style-type: none"> 使用可再生能源的發電設備中，也有我們供應的電子零件正在發揮功能。今後我們也將持續供應新產品，為新一代所需的提升電力能源效率貢獻一己之力。 	
	 產業、創新和基礎建設	<ul style="list-style-type: none"> 為達成「創造零雜訊的世界」這項目標，推動強化各業務本部的核心技術。 		
(ESG) 社會目標	(E) 環境	 保護海洋生態	<ul style="list-style-type: none"> 推動3R「Reduce (垃圾減量) 、Reuse (重複使用) 、Recycle (回收再生) 」原則，藉由資源循環達成零廢棄物 (零排放) 目標，間接促進森林保護、對抗沙漠化，以及阻止生物多樣性的喪失。 	<ul style="list-style-type: none"> 藉由引進產品加工相關新製程，變更為不使用水的製法。 進行工廠排放水的水質檢測，致力於維護環境。
		 保護陸地生態		<ul style="list-style-type: none"> 向進行森林與動植物保護活動的NPO法人picchio捐款。 推動無紙化，為保護森林資源貢獻一己之力。
	 經濟適用的清潔能源	<ul style="list-style-type: none"> 增加可再生能源的使用比例，為保護地球環境貢獻一己之力。 	<ul style="list-style-type: none"> 參與當地的發電事業 (佐久市大規模發電事業) ，為當地的綠能供應貢獻一己之力。 淺間工廠已引進太陽能發電，並將多出來的電力銷售予電力公司。 	
	 生產責任 消費責任	<ul style="list-style-type: none"> 致力於穩定供應高品質且使用壽命長的電子零件、使用適合環境的化學物質、以資源循環為原則減少廢棄物。 	<ul style="list-style-type: none"> 藉由高等設計與製程技術，供應生命週期較長的產品。 透過敝公司集團使用之所有構材的化學物質含量管理，遵守顧客要求、法令，從事負責任的商業活動。 	
	 氣候行動	<ul style="list-style-type: none"> 以2050年碳中和為目標，推動減少溫室氣體活動。 	<ul style="list-style-type: none"> 藉由引進可再生能源，致力於減少CO₂排放。(除了引進太陽能發電之外，也將部分外購電力綠電化) 資訊中心進行雲端化，以減少電力使用量。 於2022年度更新生產據點的空調設備，減少了約20%的電力使用量。 引進生產設備時，針對是否使用環境危害物質、節能效果，引進相關評估架構。 為實現2050年碳中和目標，引進顧問，並付諸行動。 	

實現SDGs (永續發展目標) 的策略

雙信電機集團主張，透過聯合國採用的「永續發展目標 (SDGs : Sustainable Development Goals) 」為指標的商業活動，為解決廣泛社會問題作出全面性貢獻，已是重要的企業社會責任。雙信電機集團已針對可實施應對策略的項目，實行各種體現價值主張的活動。

分類	目標	雙信電機集團的價值主張	措施實例
(ESG) 社會目標	 1 消除貧窮	終結貧窮	◎ 積極實施回饋社會活動。 ○ 向特定非盈利活動法人Second Harvest Japan (食物銀行)，長野縣勞動金庫 (食物援助活動：食物捐贈) 捐贈食品。
	 3 良好健康與福祉	良好健康與福祉	◎ 積極推動為員工與在地居民等供應健康與福祉的活動。 ◎ 透過回饋社會活動，培育「打造身心健康」、「在地共生」、「服務精神」。 ○ 藉由充實產業保健體制，維護員工身心健康。 ○ 向鄰近的托兒所贈送益智玩具當作聖誕節禮物。 ○ 透過寶特瓶蓋回收活動，向開發中國家捐贈小兒麻疹疫苗。
	 4 優質教育	優質教育	◎ 對所有人平等提供學習的權利、成長的權利。 ○ 藉由企業內的獎學金給付制度 (員工子女、預定就職者)，支援其學業。 ○ 為員工提供學習環境，建立各職群、各項職能與業別的通訊教育計畫。 ○ 為本地學生提供學習機會，舉行在地授課與製造體驗學習活動。
	 5 性別平等	性別平權	◎ 實現無關性別，所有人都能持續工作並活躍其中的環境。 ○ 敝公司的人事制度為資格制，並無因性別不同所造成之不平等等。
	 8 體面工作及經濟成長	體面工作及經濟成長	◎ 透過尊重員工的個性與多樣性，提供使員工滿意的安全職場，促進經濟成長。 ○ 對於兼顧工作與家庭、希望在特定場所工作等需求，我們尊重個別的價值觀與多樣性，提供具有彈性的就業環境。
	 11 永續城鄉	永續城鄉	◎ 重視在地連結，積極推動回饋社會、在地活動。 ○ 透過營業所周邊的清潔活動、設置花壇及問候運動等，重視維繫與在地社會的連結。
	 10 減少不平等	減少不平等	◎ 不論國籍、性別，公平錄用人才，並維持保護員工權利的工作環境。 ○ 以重視人物本身為錄用人才的基本原則，不以國籍及性別為理由採用不平等的錄用。 ○ 各營業所均設有可投書意見的「意見箱」，可隨時向經營階層提出建言。
(G) 治理	 16 和平、正義及健全制度	和平、正義及健全制度	◎ 遵守各國、地區的法令與規則，尊重國際間的決定，貫徹法規遵守。 ○ 藉由調查及管理供應商，遵守考量人權的供應商管理原則。 ○ 進行原產地調查，不從衝突地區採購礦產。

◆ 尊重人權

敝公司身為企業，將持續尊重個人的種族、國籍、性別、信念、性格、障礙等個性，使每位員工都能開朗有活力地從事工作，同時能平等接受教育，實際感受自身成長。

◆ 強化守法意識

藉由法律顧問提供之守法研修與受理內部檢舉，推行遵守規則與防止職場中發生歧視、騷擾等違反人權行為的活動。

此外，實施資訊安全研修、貿易管理研修、競爭法研修等為強化守法意識的教育活動。

◆ 關於雇用及錄用的基本方針

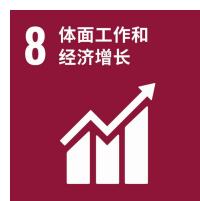
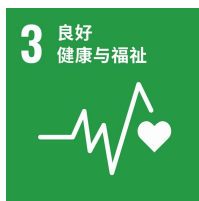
雙信電機集團所訂定的人事計畫著眼於業務的中長期成長，致力於錄用應屆畢業生及轉職人才。

此外，亦促進外國人的錄用等，將擁有必要能力與經驗的人才配置於合適的位置，並推動提升員工滿意度、職場舒適度幸福感的活動。

◆ 促進心靈健康

在雙信電機集團，將由產業醫師、醫療顧問、公共衛生護士、諮詢師、產業保健人員共同合作，以充實人員的「心靈」保健，為員工的心靈健康把關。

此外，針對長時間勞動的對策，則包含對管理職人員的教育、管理加班時數、貫徹準時下班日等措施。



◆實現工作與生活的平衡

在雙信電機集團，以兼顧工作及育兒為目的，將育嬰縮短工時的適用期間（舊制：至子女上小學1年級為止）延長至子女上小學2年級為止。

此外，將以身心健康為目的的充電假制度之適用對象（舊制：自35歲起）下調為自25歲起。

另外，在2021年度起引進特別休假的時數請領制度等，使員工在工時安排上能夠更有彈性。

◆建立提升英文會話能力的環境

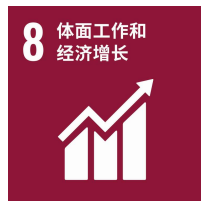
在雙信電機集團，任何有意願的員工均可參加線上英文會話課程。為推動員工有效學習英文會話，也設置了「英文會話BOX」空間。

除英文會話教育外，為了成為能使員工感受成長、獲得成就感的企業，也建立了多樣化的通訊教育講座等教育環境。

◆供應鏈中的CSR活動措施

在雙信電機集團，我們要求供應商配合CSR：Corporate Social Responsibility（企業社會責任）活動，進行管制性化學物質管理、綠色採購管理等。

今後為實現供應鏈去碳化，將致力於調查並減少自供應商購買之產品與服務、運輸與配送的CO₂排放量。



社會性報告

在地社會共榮、社會貢獻活動之實例介紹



照片：2022年11月實施
雙信DEVICE株式會社

◆工廠周圍環境的美化活動

在雙信DEVICE、立信電子實施撿拾工廠周圍垃圾的活動。



照片：2022年12月實施
雙信POWERTECH株式會社

◆向鄰近托兒所致贈的聖誕節禮物

雙信DEVICE、雙信POWERTECH向鄰近的托兒所致贈聖誕節禮物。



照片：2022年11月實施
淺間工廠

◆協助長野縣勞動金庫的糧食援助活動

淺間工廠、千曲工廠協助勞動金庫的糧食援助活動（食物捐贈），並提供食品。



照片：2022年5月實施
千曲工廠

◆環境美化活動（認養制度）

千曲工廠廠區將長野縣所捐贈的花卉種植於花盆，並佈置於工廠周圍的步道。

社會性報告

在地社會共榮、社會貢獻活動之實例介紹



照片：2022年5月實施
總公司

◆ 捐贈緊急糧食

總公司在替換緊急糧食時，亦捐贈予特定非營利活動法人Second Harvest Japan (食物銀行)。



照片：2022年5月、11月實施
雙信POWERTECH株式會社

◆ 問候運動

參加都城市山之口地區社區營造協議會主辦的問候運動。



照片：2022年9月實施
總公司

◆ 協力捐血

由總公司、淺間工廠、千曲工廠參加捐血活動。



照片：2022年11月實施
淺間工廠

◆ 在地高中實習活動

在淺間工廠讓佐久平綜合技術高中的學生，體驗雜訊濾波器的製造工程。

社會性報告

在地社會共榮、社會貢獻活動之實例介紹



照片：2022年10月實施

◆環境展in佐久

敝公司加入的有限責任合夥（LLP）「佐久開花向日葵」，舉辦兒童太陽能電動車勞作教室。



照片提供：picchio

◆捐款予NPO法人picchio

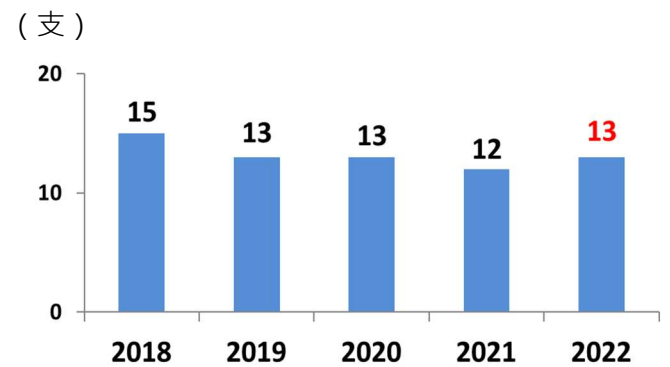
捐款予進行野生動植物保護活動のpicchio。
<https://npo.picchio.jp/>



◆環保瓶蓋運動

寶特瓶蓋回收後售出作為再生資源，並將所得之部分收益捐贈予JCV（世界兒童疫苗日本委員會）。2022年度共回收了相當於13支疫苗的瓶蓋。

環保瓶蓋換算為疫苗的數量



社會性報告

舒適的職場環境之實例介紹 (安全衛生)



防災訓練 (千曲工廠)

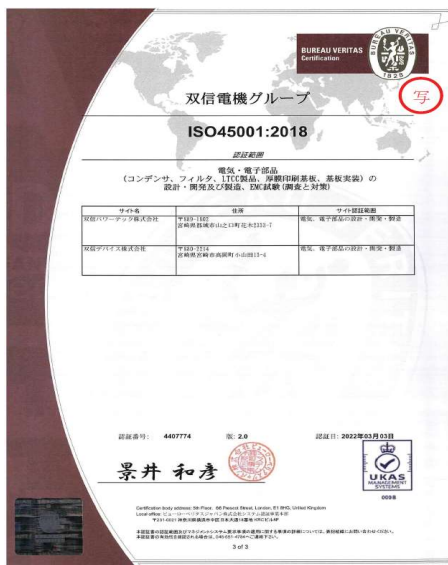
安全巡邏 (淺間工廠)

◆安全衛生活動

雙信電機集團為確保員工的安全健康、建立舒適作業環境，並達成零職災目標，正積極拓展安全衛生活動。

主要活動包括過去持續實施的以風險評估防範重大災害於未然的活動，以及向員工實施安全調查，以歸納、排除危險因素等活動。除此之外，亦加強防火活動。

目前推動的防火活動，是以「防範火災於未然」為目的，在接受外部機構的火災風險診斷後，將診斷結果反映至防火活動及防火管理規則而成。未來將引進高靈敏度煙霧偵測系統。



ISO45001 : 2018 認證書

◆國內所有據點 均取得 ISO45001 認證

雙信電機集團在2022年度，國內所有據點均取得「ISO45001 : 2018」的認證。

透過管理系統，敝公司將不僅致力於防範重大災害於未然，亦將持續實行安全衛生活動，以回報客戶的期待與信賴。

2023年度計劃由海外集團公司取得認證。

◆環境方針

1. 遵守法令、協定、與客戶間的協議及自主標準。
2. 設定環境目標，與在地社會共同推動具組織性及持續性的減輕環境負擔活動。
3. 開發、設計、製造與販售考量環境保護的產品。
4. 監視環境污染，並採取預防措施。
5. 實施教育與啟發活動，以期員工及所有業務相關人員覺察自身的角色與職責。

◆環境保護活動的推動體制

雙信電機集團在環境保護上的施行策略與方針，是由「環境委員會」進行訂定，其委員長為負責環境管理的高階管理人員。在此訂定的施行策略與方針，將透過各現場的據點負責人、環境管理負責人推展施行至公司全體。

環境組織的活動除每半年舉行的環境委員會議外，更包括每月舉行環境會議，針對CO₂排放量及產業廢棄物排放量等目標的實績管理、交換環境相關資訊等，持續推動環境保護活動。

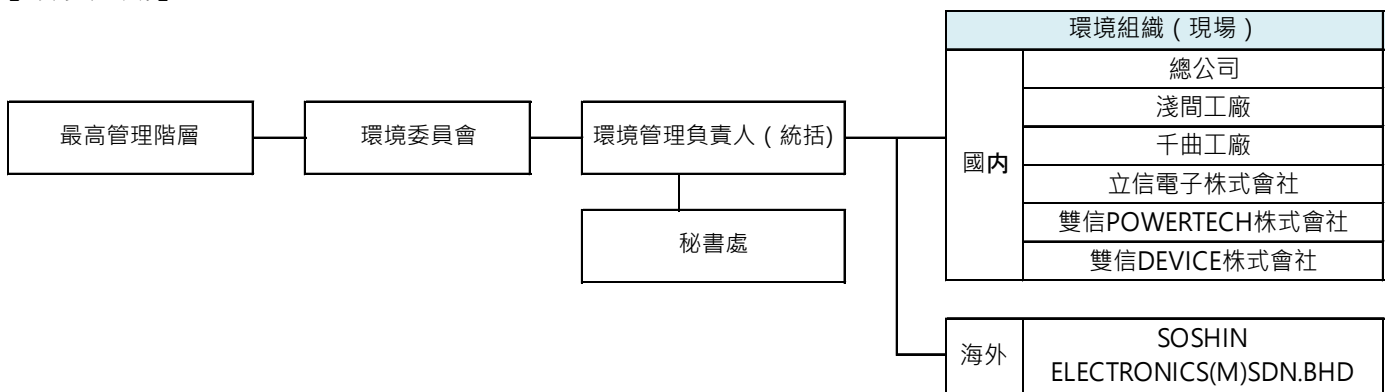
◆ISO14001認證與環境監察

雙信電機集團已取得環境管理系統的國際規格ISO14001：2015年版的認證。

為確認管理系統的有效性與合適性，敝公司所實施的環境監察包括由認證機構施行的外部審察、環境管理部門所施行的環境監察，以及由執行部門所施行的內部環境監察（內部環境監察員262名）。

【環境組織】

ISO14001：2015年度認證的適用範圍



※省略各現場內的組織圖

◆2022年度環境目標活動狀況

	計畫	實績	評述
CO ₂ 排放量 [t-CO ₂]	6,365	5,877	因生產數量減量而減少
廢棄物排放量 [t]	210	262	因工廠設備的廢棄而增加
投訴	0	0	沒有來自鄰近地區的投訴



13 气候行动



◆ 引進再生能源的措施

淺間工廠已引進太陽能發電系統，今後也將研議在其他據點引進該系統。



13 气候行动



◆ 引進高效率空調機

2022年度已在國內4處製造據點完成引進高效率空調機。



13 气候行动



◆ 國內製造據點的照明全數更換為LED

2022年度已將國內4處製造據點的照明更換為LED。

資料集

環境資料

國內海外集團合計

(t-CO₂)

	類別	2018年度	2019年度	2020年度	2021年度	2022年度
溫室氣體排放量 (GHG)	Scope1、2合計	7,325	7,343	7,689	8,236	6,681
	Scope1	383	447	482	631	547
	Scope2	6,942	6,896	7,207	7,605	6,134

2022年度因會計年度變更，為2022年4月～12月之總計資料。

Scope1：業者自行直接排放溫室氣體（燃燒燃料、工業製程，在敝公司為A重油、煤油、氣體燃料、汽油、CO₂以外的溫室氣體）

Scope2：使用其他公司供應之電力、熱能與蒸氣時造成的間接排放（在敝公司為外購的電力）

Scope3：Scope1、Scope2以外的間接排放（與業者活動相關之其他公司的排放）

※目前正在進行Scope3的計算準備，預定在明年度揭露

國內集團合計

類別		單位	2018年度	2019年度	2020年度	2021年度	2022年度	
消費能源	外購電力	Kwh	15,557,971	15,047,367	15,627,893	16,675,699	12,998,468	
	可再生 能源	太陽能發電	Kwh	155,800	150,209	149,865	145,323	113,608
		綠色電力	Kwh	-	-	-	-	942,125
	A重油	L	47,200	49,650	53,950	48,900	12,200	
	煤油	L	23,843	22,467	24,216	23,655	8,323	
	液化石油氣 (LPG)	kg	36,937	43,384	53,992	74,545	77,737	
	汽油	L	18,409	12,474	10,722	9,515	8,961	
水資源	水使用量	m ³	17,517	13,529	19,463	19,833	18,623	
廢棄物	總排放量	t	258	268	221	256	262	
	營業收入基本單位	t / 億日圓	3	4	3	3	3	
PRTR法列管物質使用量		t	10	8	11	13	11	
CO ₂ 以外溫室氣體排放量 (換算為CO ₂) PFC		t -CO ₂	150	75	75	184	259	

海外集團合計

類別		單位	2018年度	2019年度	2020年度	2021年度	2022年度	
消費能源	外購電力	Kwh	970,364	1,041,701	1,164,300	1,088,110	988,960	
	可再生 能源	太陽能發電	Kwh	-	-	-	-	-
		綠色電力	Kwh	-	-	-	-	-
	A重油	L	-	-	-	-	-	
	煤油	L	-	-	-	-	-	
	液化石油氣 (LPG)	kg	294	896	980	868	714	
	汽油	L	8,423	8,965	5,100	3,552	4,139	
水資源	水使用量	m ³	5,047	4,964	6,109	5,298	5,262	
廢棄物	總排放量	t	69	59	67	83	80	
	營業收入基本單位	t / 億日圓	6	7	6	7	5	

社會資料

除有附註之資料外，所有資料均為3月31日時的資料。

※1 4月1日時的資料

※2 以公司正式員工為對象計算

※3 約聘員工、繼續雇用、兼職人員

調查範圍：國內集團

項目	單位	2018年	2019年	2020年	2021年	2022年
員工人數	人	670	657	630	626	640
男性		481	470	452	450	466
女性		189	187	178	176	174
全體員工中女性所占比例	%	28.2	28.5	28.3	28.1	27.2
管理職人數	人	113	111	108	110	111
男性		110	108	106	107	108
女性		3	3	2	3	3
管理職中女性所占比例	%	2.7	2.7	1.9	2.7	2.7
女性員工中女性管理職所占比例		1.6	1.6	1.1	1.7	1.7
外籍員工人數	人	3	3	2	3	3
直接雇用之非正規員工人數※3	人	15	16	17	21	20
派遣員工人數	人	80	92	113	150	107
平均年齡	歲	41.9	42.6	42.5	43.5	43.8
男性		39.5	40.2	39.6	41.2	41.4
女性		44.4	45	45.4	45.7	46.2
工作年資	年	15.7	16.6	16.9	17.3	17.2
男性		15	15.8	15.9	16.1	15.7
女性		16.4	17.4	17.9	18.4	18.6

除有附註之資料外，所有資料均為3月31日時的資料。

※1 4月1日時的資料

※2 以公司正式員工為對象計算

※3 約聘員工、繼續雇用、兼職人員

項目		單位	2018年	2019年	2020年	2021年	2022年
應屆畢業生錄用人數※1		人	15	13	11	19	13
男性			13	10	8	14	9
女性			2	3	3	5	4
女性比例		%	13.3	23.1	27.3	26.3	30.8
轉職者錄用人數		人	4	7	5	38	27
男性			3	6	4	33	19
女性			1	1	1	5	8
全體錄用人數中轉職者錄用人數所占比例		%	21.1	35	31.3	66.7	67.5
離職率※2（屆齡退休、在職中死亡除外）			3.4	3.3	3.7	3.7	4.1
育嬰假、特別休假 （陪產假）請領率	男性	%	-	71.4	75	77	50
	女性		100	100	100	100	100
育嬰假復職率（女性）		%	100	100	100	100	100
傷病率		-	0.8	0.3	1.9	1.8	1.3
職業災害發生頻率		-	0.53	1.14	0	0	0.68
死亡災害發生件數		件	0	0	0	0	0
壓力測量受測率		%	100	100	100	100	100
身心障礙者雇用率		%	2.92	2.97	3.03	3.14	3.13



双信電機株式会社

雙信電機株式會社

SOSHIN ELECTRIC CO., LTD.

URL : <http://www.soshin.co.jp>

聯絡我們

ESG推動室

〒385-0011

長野縣佐久市猿久保664-1

TEL: 0267-67-4511

若您對本報告有任何意見或感想，歡迎來信。

Email: environment@soshin.co.jp